

7F-5 «MINI» ОТТЕК КОНЦЕНТРАТОРЫ



**ТӨЛҚҰЖАТ ЖӘНЕ ПАЙДАЛАНУ БОЙЫНША
НҰСҚАУЛЫҚ**

Пайдалануды бастаудан бұрын нақты төлқұжатпен толық танысыңыз!

Құралды пайдалануға енгізуден бұрын оны бос жүріс тәртібінде жұмыс істеу үшін 2 сағатқа қосу қажет!



НАЗАР АУДАРЫҢЫЗ

Оттек жануға себептеседі!

- концентраторды пайдаланған кезде немесе оттект терапиясынан өтіп жатқан адамның жанында шылым шекпеңіз;
- аппаратты ұшқынды немесе жанып жатқан объектілердің, сондай-ақ, ашық жалын жанында пайдаланбаңыз;
- аппаратты пешпен жылытылатын немесе газ плиталары бар жайларда пайдаланбаңыз;
- оттект контурына майдың тиюіне жол бермеңіз;
- дәнекерлеу жұмыстарындағы оттект көзі ретінде пайдаланбаңыз;
- сүзгіні мерзімді тазартып отырыңыз (нұсқаулықты қар.).

Жұмысты жақсы желдетілетін жайда жүргізіңіз.

Құралды жаппаңыз және бетіне ауыр ештеңе қоймаңыз

Корпусты ашпаңыз және өз бетіңізбен бөлшектеуге тырыспаңыз. Аппаратты бөлшектеу және құрастыру, сондай-ақ, ақауларды жою тек өндіруші кәсіпорынның сервистік қызметінің немесе оның авторластырылған дилерінің (жеткізушісінің) мамандарымен жүргізіледі!

Электр тогы сөндірілген жағдайда науқасқа оттект берілуін тоқтатпау үшін, резервті оттект көзінің (оттект жастығы, баллон) болуы дұрыс.

Концентраторды үй жағдайларында пайдаланудан бұрын оттект ағынының көлемі мен шара уақыты туралы міндетті түрде емдеуші дәрігермен кеңесіңіз!

СИПАТТАМАЛАР

1. ТАҒАЙЫНДАЛУЫ

7F-5 «MINI» үлгісіндегі оттект концентраторы (бұдан әрі - аппарат) - қоршаған ортадағы оттегі құрамының қалыпты көлемін бұзусыз, физикалық жолмен қоршаған ортаны молекулалық сүзу арқылы, **87- 96%** жоғары концентрациялы таза оттект алуға мүмкіндік беретін тұрмыстық электрлі құрал.

Оттект концентраторы зардап шеккен тұлғаға (науқасқа) емдік мақсатта оттект (оттект-ауа) терапиясын немесе сұйық дәрімен аэрозольдік ингаляция жасауға арналған.

Әр түрлі медициналық мекемелерде, жедел жәрдем және құтқару қызметтерінің шұғыл медициналық қызметтерінде, сонымен қатар, стационарда және үй жағдайларында жеке пайдаланылады.

Оттект концентраторы фитобарларда, шипажай-курорттық мекемелерде, медициналық мекемелердің физиотерапевтік бөлімшелерінде, денсаулық сақтау орындарында, кәсіпорындардың психологиялық жеңілдену бөлмелерінде, оңалту орталықтарында, спорттық клубтарда, ойын-сауық орталықтарында, сұлулық салондарында, мектепке дейінгі білім беру мекемелерінде және мектептерде және т.б. оттект коктейлін (оттект көбігін) әзірлеуге арналған оттект көзі ретінде пайдаланыла алады. Ол емдік, сондай-ақ, сауықтыру мақсаттарында пайдаланыла алады. Оттект коктейлін қолдану мақсаты оттект терапиясы әдісімен экологиялық зиянды факторлар мен жағымсыз еңбек жағдайларының кері әсерінің алдын алу, сауықтыру, иммунитетті нығайту және жасарту, сонымен бірге, бір қатар ауруларды емдеу болып табылады.

Клиникалық зерттеулер оттект концентраторының басқа оттект жүйелерімен бірдей екенін және оттектін негізгі, сондай-ақ, резервті көзі ретінде пайдаланыла алатынын көрсетті.

2. ТӘН ЕРЕКШЕЛІКТЕР

- аппарат корпусы сенімді соққыға төзімді пластиктен жасалған;
- концентратор дөңгелекті тіреулермен жабдықталған (жылжытудың жеңілдігі);
- аппараттың беткі панеліндегі дисплей (минуттармен жұмыс уақытын көрсетеді).

3. ТЕХНИКАЛЫҚ СИПАТТАМАЛАР

СИПАТТАМА	Оттект шығысы-1	Шығыс-2 (ингаляциялар үшін)
Ауа ағыны (өнімділігі), л/мин	1- 5	10 - 13
Шығыстағы оттект концентрациясы, %: - ≤5 л/мин өнімділікте	87 ~ 95,5	21 ± 1
Ингаляциялық резервуар (тостаған) көлемі, мл	-	6
Бөлшектер өлшемі (дисперсиялығы), мкм, артық емес	-	5

Шашырату жылдамдығы (өнімділігі), мл/мин, кем емес	-	0,2
Максималды компрессорлық қысым, кПа / (атм.)	45 ± 4,5 / (0,40– 0,49)	
кПа келтірілетін қысым түсіру құрылғысы	250 ± 25	
Шу деңгейі, Дб, артық емес	55	
Қуат беруші желі кернеуі, В	220 ± 22	
Қуат беруші желі жиілігі, Гц	50	
Орташа тұтынылатын қуаттылық, Вт, артық емес	600	
Таза салмағы, кг, артық емес	28	
Жалпы салмағы, кг, артық емес	31,5	
Габариттік өлшемдері, мм, (±5) (биіктігі x ені x тереңдігі)	640 x 390 x 350	
Қаптамадағы габариттік өлшемдер, мм, (±5) (биіктігі x ені x тереңдігі)	800 x 570 x 495	
Биіктігі: концентрация деңгейінің төмендеуінсіз теңіз деңгейінен 1828 метрге дейін жоғары. 1828 метрден бастап 4000 метрге дейінгі биіктікте тиімділігі 90% кем		
Шашыратудың макс. жылдамдығы (шашырату функциясы бар оттеқ концентраторларына арналған): 0,15 мл/мин		
Электрлі қауіпсіздік - II қорғау класы, В типі	Жұмыс тәртібі – ұзақ уақытты.	
Пайдалану және техникалық қызмет көрсету ережелерін орындау шартымен қызмет мерзімі 10 жыл.		

4. Концентратор келесі жағдайларда пайдаланылады:

- қоршаған ауа температурасы - +5 бастап +40°С дейін
- салыстырмалы ылғалдылық – 20 - 80%
- атмосфералық қысым – 86 – 106кПа

ЖИЫНТЫҚТАЛУЫ

Оттеқ концентраторы - 1 дн.

Тыныс алуға арналған гарнитура (мұрын канюлясы, оттеқ маскасы немесе диффузор - өндірушінің қарауы бойынша) - 2дн.

Жинақтағы ылғалдандырғыш (стақан, қақпақ, түтік 0,2м) - 1дн.

Пайдалану бойынша нұсқаулық (төлқұжат) - 1дн.

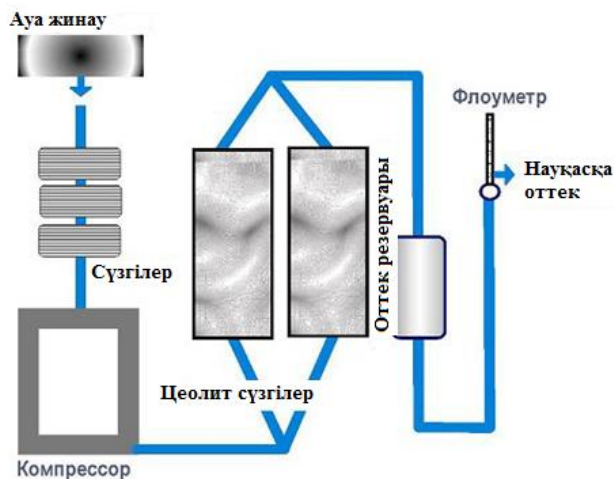
ТОЛЫҚТЫРУ: Көп рет пайдаланылатын диффузормен (кұлаққап), компрессорлық ингалятормен және сауда маркасының оттеқ коктейлерімен қосымша жиынтықталу мүмкін.

НАЗАР АУДАРЫҢЫЗ! Өндіруші кәсіпорын аппарат құрылымын жақсарту бойынша жұмысты жүйелі түрде жүргізеді, сондықтан нақты төлқұжатта көрсетілмеген кейбір өзгерістер мүмкін. Өндіруші кәсіпорын өзіне алдын ала хабарлаусыз құрал жиынтықталуы мен құрылымына өзгерістер енгізу құқығын қалтырады.

Ингалятор (қосымша жеткізілуі мүмкін!):

- Ауа құбыршегі - 1дн.
- Тостаған (шашыратқыш резервуары) - 1дн.
- Аралық - 1дн.
- Шашыратқыш қалпақшасы - 1дн.
- Саптама (жалғастырғыш) - 1дн.
- Мүштік - 1дн.
- Кеңірдіктенген түтік - 1дн.

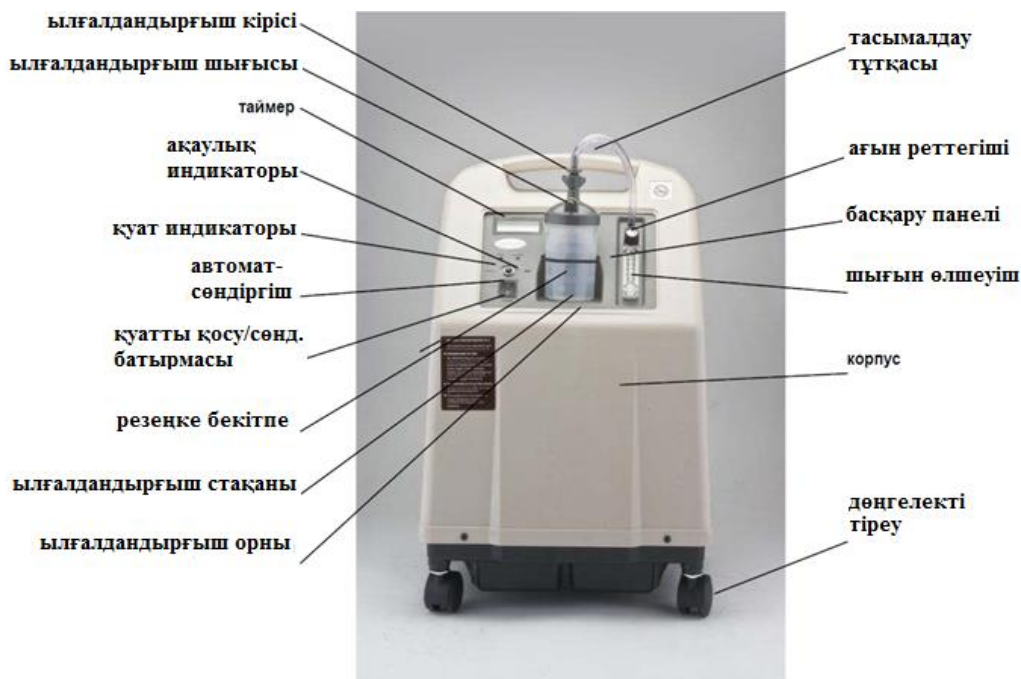
Оттек концентраторының жұмысы



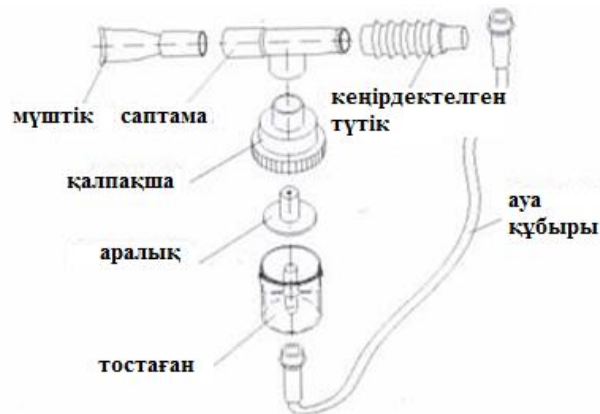
Оттек концентраторының жұмыс қағидасының негізінде бөлме температурасында газдар қоспасынан **газдарды физикалық бөлу** жатыр. Оттекті ауадан бөлу үшін инкубаторларда, болат құю зауыттарында қолданылатын осы **аз қуат жұмсайтын** тәсіл ашылды.

Бөлме ауасы концентратор ішінде бір қатар сүзгілерден өтеді және 4 атм. қысыммен **цеолиті** бар бағаннан, **алюминий силикатының «молекулалық елегінен»** өтеді. Азот цеолитпен байланысады, ал оттектен одан өтеді. Баған азотпен қаныққан кезде ауа ағыны екінші бағанға ауысады. Біріншісі азоттың басым бөлігін жойып, атмосфераға желдетіледі. Азоттың қалған бөлігі екінші бағаннан аз көлемдегі оттектен мөлшерлерімен шайылады. Екінші баған қаныққан кезде үдеріс кері ауысады. Цеолит кристалдарының өмірі **кем дегенде 20000 сағат** жалғасады және жағдайлардың көпшілігінде шамамен **шамамен 10 жыл жұмысты** құрауға тиіс. Бағандарда пайда болатын газ науқасқа шағын резервуар және флоуметр (ағын реттегіші) арқылы өтеді. Үй концентраторларының көпшілігі 5 л/мин дейінгі көлемде оттектен шығарады. Одан жоғары ағында оттектен концентрациясы азырақ болады.

7F-5 «MINI» ОТТЕК КОНЦЕНТРАТОРЫНЫҢ НЕГІЗГІ ЭЛЕМЕНТТЕРІ ЖӘНЕ БАСҚАРУ ОРҒАНДАРЫ



ИНГАЛЯТОРДЫҢ НЕГІЗГІ ЭЛЕМЕНТТЕРІ (ингаляцияға арналған қосымша шығысы болған жағдайда жеткізіледі)



САҚТАУ ЖӘНЕ ТАСЫМАЛДАУ ЖАҒДАЙЛАРЫ

1. ТАСЫМАЛДАУ

- Оттек концентраторын тасымалдау **ТІК** күйде іске асырылады.
- Оттек концентраторын қаптамасыз тасымалдауға тыйым салынады. Зауыттық қаптама тасымалдау кезінде оттек концентраторының сақталуын қамтамасыз етеді.
- Аппаратты тасымалдау ережелерін сақтаумен, кез келген жабық көлік түрімен қозғалтуға рұқсат етіледі.
- Корпустың зақымданбауы үшін, қапталған оттек концентраторын бүйіріне жатқызуға, аударуға және кенет тастауға тыйым салынады.
- Оттек концентраторын алған кезде қаптаманың бүтіндігін тексеріңіз. Зақымдану анықталған жағдайда, міндетті түрде ол туралы тасымалдау компаниясын және жеткізушіні хабардар етіңіз.
- **Концентраторды тасымалдау кезінде соққылар мен құлаудан сақтау қажет!**

2. САҚТАУ

- Оттек концентраторын құрғақ, салқын жайда сақтаңыз.
- Концентратордың үстіне басқа бұйымдарды қоймаңыз.
- Ұзақ мерзімді сақтау кезінде оттек концентраторын қаптау ыдысына орналастыру қажет.
- Өндіруші зауыттың қаптамасындағы оттек концентраторы жабық жайда – 40 бастап + 55 °С дейінгі температурада, 95% артық емес ауаның салыстырмалы ылғалдылығында және 0,05 бастап 0,106 Мпа дейінгі атмосфералық қысымда сақталуы тиіс.

ЖҰМЫСҚА ДАЙЫНДАУ

Пайдалануды бастаудан бұрын нақты төлқұжатпен толық танысыңыз!

1. Алдын ала дайындау

• Оттек концентраторын (аппаратты) жайға кіргізіп, қаптамасынан босатыңыз. Концентратор корпусын сызылудың, майысудың және басқа механикалық зақымданулардың болмауына тексеріңіз. Жиынтықталуын тексеріңіз («Жиынтықталу» бөлімін қар.).

НАЗАР АУДАРЫҢЫЗ! Оттек концентраторы+ 5 бастап + 40 °С дейінгі қоршаған ауа температурасында пайдаланылады. Аппаратты + 5 °С төмен ауа температурасында тасымалдау жағдайларында, оттек концентраторын қаптамасынан босатып, 4 сағат ішінде жайда қоспай ұстау қажет.

• Ауыспалы ток желісінде 220В/50 Гц кернеудің тұрақсыздығы жағдайында оттек концентраторы мен электрлі розетка арасында кернеу тұрақтандырғышын орнатыңыз.

ЕСКЕРТУ: Егер құралды бірден пайдалану жоспарланбаса, концентратор пайдаланыла бастағанша, қаптау материалы мен қорапты сақтау ұсынылады.

2. Орнату

• Концентраторды орнату үшін жайдағы барынша ыңғайлы жерді таңдаңыз. Концентратор бір жайдан басқасына ауыртпалықсыз жылжыту үшін, дөңгелекті тіреулермен жабдықталған. Дөңгелекті тіреулерді шешуге тыйым салынады, себебі бұл жағдайда концентратор корпусындағы желдету тесіктеріне ауаның өтуі қиындатылады.

• Концентратор мен жайдың қабырғалары, жиһаз, басқа бұйымдар арасындағы қашықтықтың 10 см кем емес болуына көз жеткізіңіз.

• Концентраторға ешқандай бұйымдарды орнатпаңыз. Оттек концентраторының төменгі және бүйір қабырғаларының желдететін ауа тесіктерін блоктауға тыйым салынады.

3. Пайдалану

• Шараны өткізу кезінде шылым шегуге қатаң тыйым салынады. Жеңіл тұтанатын бұйымдарды (шырпы, шақпақ) концентратор орнатылған жайдан тыс сақтаңыз. Бұл ескертпелерді орындамау тұтану, құралдың зақымдану және денсаулыққа зиян келтіру себебі болуы мүмкін.

• Оттек концентраторының зауыт белгілеген қызмет мерзімін сақтау үшін, аппаратты жиі қосу және сөндіру ұсынылмайды. Қосулар арасындағы рұқсат етілген уақыт аралығы 3-5 минуттан кем болмауы тиіс.

• Қысымдағы оттек контурына майлау материалы немесе май тиген жағдайда, өздігінен тұтану орын алуы мүмкін. Оған жол бермеу үшін, бұл заттарды оттек концентраторы мен оның толымдаушыларынан қашықта сақтау қажет. Қандай да бір майлау материалдарын пайдаланбаңыз (өндіруші ұсынғандардан басқа).

• Концентраторды ылғалды жайларда, судың немесе қандай да бір басқа сұйықтықтың мүмкін тию орындарында пайдаланбаңыз. Концентраторды жайда мұндай жерлерден 2,5 м қашықтықта орналастыру қажет.

• Аппаратқа су немесе майлы қолыңызды тигізбеңіз.

• Концентратор қатаң нақты нұсқаулық ұйғарымдарыға сәйкес пайдаланылуы тиіс.

• Басқа өндірушінің қосалқы бөлшектері мен толымдаушыларын пайдаланбаңыз.

• Нақты оттек концентраторына арналмаған қандай да бір толымдауыштарды және ылғалдандырғышты пайдалану жұмыс сипаттамаларының нашарлануы мен аппараттың саптан шығуына әкеліп соғуы мүмкін.

• Концентраторды өнімділікті арттыру үшін басқа оттек концентраторларының тобына қатарлас немесе ретті қоспаңыз.

• Оттеппен шамадан артық қанығу нәтижесінде ағзаға зиян келтірмеу үшін, дәрігер маманнан алдын ала медициналық кеңес алыңыз.

• Тыныс алу мүшелерінде құрғақтық пайда болмауы үшін, тек ылғалдандырылған оттеппен тыныс алыңыз.

• Нақты нұсқаулықпен қарастырылған жағдайлардан басқа, оттек концентраторының корпусын өз бетіңізбен ашып көрмеңіз.

Концентраторды жөндеуді сервистік орталықтың білікті маманымен іске асырылуы тиіс, қарсы жағдайда оттек концентраторының жұмысы бойынша шағымдар қабылданбайды.

АЛҒАШ ҚОСУ

НАЗАР АУДАРЫҢЫЗ: Барлық концентраторлар зауытта тестіден өтетіндіктен, құралды қосқан кезде дисплейде белгілі уақыт көрсетілетін болады.

1) Апаттық зуммерді тексеру.

Ескерту: апаттық сигналды тексеру аппаратты алғаш қосқан кезде орындалады. Концентраторды электр желісіне қоспай, қуат батырмасын «I» күйіне басыңыз, зуммер ұзақ дыбыстық сигнал беруі тиіс (апат сигналы - апаттық зуммер сигналды 60 секундтан артық шығаратын болады). Егер сигнал шықпаса, электр қуатының сымын АЖЫРАТЫП, концентратордағы үшінші кеуекті сүзгі қақпағын ашу (2 сур. қар.), қорғайтын қақпақты шешу және «КРОНА-9В типті» батареядағы контактты тексеру қажет (2 сур.). Қажет жағдайда батареяны жаңасына ауыстырыңыз. Содан кейін апаттық сигналды тексеру мерзімді түрде орындалады. Кезең апаттық сигналдың іске қосылу қарқындылығына және «КРОНА-9В типті» батареяны пайдалану уақытына байланысты.



1 сур.

**КИІЗ
СҮЗГІСІ БАР
БЛОК**

**Екінші (КЕУЕКТІ)
сүзгі**



2 сур.

**КРОНА типті
БАТАРЕЯ**

2) **Аппаратты қосудан бұрын**, кіріс кеуекті және киіз сүзгілерді тексеріңіз (аппараттың түбінде және бүйір қабырғаларында), олардың орнында болуына және ластанбағанына көз жеткізіңіз, ластанған жағдайда сабынды сумен жуып, кептіріп, орнына салыңыз (3 сур. қар.).

АБАЙ БОЛЫҢЫЗ: Сүзгілері орнатылмаған концентраторды пайдалануға БОЛМАЙДЫ.



3 сур.

Киіз сүзгіні тексеру (1 сур. қар.):

- Сүзгіге қолжетімділік үшін есікті ашыңыз;
 - Сүзгі білігін бұрап шығарыңыз (сағат тіліне қарсы);
 - Киіз сүзгінің болуын және оның ластану деңгейін тексеріңіз;
 - Егер сүзгі қатты ластанған болса, оны химиялық белсенді емес тазартқыш зат көмегімен тазартыңыз, содан кейін ағынды сумен дұрыстап жуыңыз, жақсылап кептіріңіз және орнына қайта салыңыз.
- 3) Сағат тілімен айналдыра отырып, оттек ылғалдандырғышынан стақанды бұрап шығарыңыз (4 сур. қар.).



4 сур.

НАЗАР АУДАРЫҢЫЗ: Оттек концентраторын оттек коктейлін әзірлеу кезінде оттек көзі ретінде пайдалану жағдайында ЫЛҒАЛДАНДЫРҒЫШҚА СУ ҚҰЮҒА ТЫЙЫМ САЛЫНАДЫ!

ОЛ ҚҰРАЛДЫҢ СЫНУЫ СЕБЕБІ БОЛУЫ МҮМКІН!

Сағат тілімен айналдыра отырып, стақанды ылғалдандырғыштан бұрап шығарыңыз. Стақанды өндірушімен көрсетілген деңгейге (**min** және **max** арасында) дейін таза сумен (дистилденген болуы мүмкін) толтырыңыз. Құбыр суын пайдаланбаңыз. Ылғалдандырғыш стақанын **АСЫРА ТОЛТЫРМАҢЫЗ**. Стақанды сағат тіліне қарсы қайта бұрап орнатыңыз. Ылғалдандырғыштың барлық қосылуларын сенімді бекітіңіз.

Суға дәрілік сұйықтық қосу қажет жағдайда дәрігермен кеңесіңіз!

4) Қысқа иілгіш құбыршектің көмегімен ылғалдандырғышты (жинақта – қақпағы бар стақан) концентратордың оттек шығысына жалғаңыз.

5) Ылғалдандырғышты жақсылап бекітіп, оттек концентраторының шығыңқы жеріне (ылғалдандырғышқа арналған орын) орналастырыңыз.

6) **Концентратор жұмысқа дайын.**

НАЗАР АУДАРЫҢЫЗ! Электр тогы сөндірілген жағдайда науқасқа оттек берілуін тоқтатпау үшін, резервті оттек көзінің (оттек жастығы) болуы дұрыс.

Назар аударыңыз! Оттек концентраторын үй жағдайларында пайдаланубан бұрын міндетті түрде емдеуші дәрігермен кеңесіңіз!

1) Ылғалдандырғыш стақанындағы су деңгейін тексеріңіз. Су бекітілген деңгейден төмен болған жағдайда суды толтырыңыз. Стақанды дистилденген немесе тазартылған ауыз сумен толтырыңыз. Құбыр суын пайдаланбаңыз. Ылғалдандырғыштағы суды күніне бір рет ауыстырған дұрыс. Қысқа иілгіш құбыршектің көмегімен ылғалдандырғышты (жинақта - қақпағы бар стақан) концентратордың оттегі шығысына (**OXYGEN OUTLET**) жалғаңыз. Ылғалдандырғышты оттегі концентраторының шығыңқы жеріне (ылғалдандырғышқа арналған орын) орналастырыңыз, иілгіш резеңке бекітпемен бекітіңіз.

2) Тыныс алуға арналған гарнитура түтігін (мұрын канюлясы, оттегі маскасы немесе диффузор) концентратордағы оттегі шығысына жалғаңыз.

3) Электр қуаты сымының ашасын 220Вт/50Гц желіге қосыңыз.

4) Қуат батырмасын «I» күйіне қосыңыз, зуммер қысқа дыбыстық сигнал шығарғаннан кейін концентратор қосылады.

5) Ағын реттегішімен оттектің шығу жылдамдығын 1 бастап 3 л/мин дейін белгілеңіз (шығын өлшеуіш көрсеткіштерін пайдаланыңыз).

Назар аударыңыз! Егер шығын өлшеуіштегі оттегі ағынының көрсеткіші 0,5 л/мин жоғары көтерілмесе, оттегі шығысы блокталған болуы мүмкін (түтіктер бітелген, бұралған, немесе ылғалдандырғыш ақауы бар).

Назар аударыңыз! Оттегі шығысы жабылған жағдайда ылғалдандырғыш қақпағындағы шығару клапаны қосылады және оттегі осы клапаннан шыға бастайды.

6) Бір уақытта ылғалдандырғыш стақанында ауа көпіршіктері пайда бола бастайды. Нақты мезгілде ылғалданған оттегі оттектің шығу тесігіне түсе бастайды.

7) Таймермен 1 бастап 99 минутқа дейінгі аппараттың жұмыс интервалын орнатыңыз (**ТАЙМЕРДІ ОРНАТУ тармағын қар.**).

8) Науқастың басына тыныс алуға арналған гарнитураны (мұрын канюлясы, оттегі маскасы немесе диффузор) кигізіңіз, науқас оттегімен тыныс ала бастайды.

Ескерту: Шара уақыты мен оттегі ағынының жылдамдығы дәрігер кеңесіне сәйкес белгіленеді.

9) Таймердің орнатылған уақыты аяқталғаннан кейін аппарат автоматты түрде сөндіріледі, дисплейдегі уақыт <<0>> көрсетеді. Шараны қайталау қажет жағдайда таймер шамасын қайта орнатыңыз.

ТАЙМЕРДІ ОРНАТУ

1) Пайдаланушы уақыт интервалын 1 бастап 99 минутқа дейін орната алады.

2) Оттекті беру басталған кезде, таймер «--»көрсетеді, ол уақыттың орнатылмағанын және құралдың тоқтаусыз жұмыс істеуін білдіреді.

3) «+» батырмасын басыңыз, жұмыс уақыты 1 минутқа артады, батырманы 2 секундтан артық басулы ұстасаңыз уақыт автоматты түрде қажетті минуттар санына артып отырады. Сондай-ақ «-»батырмасын басыңыз, жұмыс уақыты 1 минутқа азаяды, батырманы 2 секундтан артық басулы ұстасаңыз уақыт автоматты түрде қажетті минуттар санына азайып отырады.

4) Белгіленген уақыт аяқталғаннан кейін аппарат автоматты түрде сөндіріледі, дисплейдегі уақыт «00» көрсетеді.

5) Қажет жағдайда таймер мәнін қайта орнатыңыз.

КОНЦЕНТРАТОРДЫ СӨНДІРУ

1) Тыныс алуға арналған гарнитура түтігін (мұрын канюлясы, оттегі маскасы немесе диффузор) концентратордағы оттегі шығысынан ажыратыңыз.

2) Қуат батырмасын «0» күйіне басыңыз.

3) Электрлі қуат сымының ашасын 220Вт/50Гц желіден ажыратыңыз.

4) Ылғалдандырғыштағы суды төгіңіз және ылғалдандырғыш стақанын құрғатып сүргіңіз, стақанды орнына орнатыңыз.

ТЕХНИКАЛЫҚ ҚЫЗМЕТ КӨРСЕТУ

Оттегі концентраторы күнделікті техникалық қызмет көрсету қажеттілігін қысқартатындай етіп арнайы әзірленген. Оттегі концентраторына ескертуші **техникалық қызмет көрсетуді** немесе реттеуді тек денсаулық сақтау саласындағы мамандарға немесе нақты үдеріспен жақсы таныс тұлғаларға, мысалы, уәкілеттендірілген немесе зауытта оқытылған қызметкерлерге ғана рұқсат етіледі.

Мерзімді түрде оттегі концентраторын тазартып отыру қажет.

ТАЗАРТУ

1. КОРПУСТЫ ТАЗАРТУ:

НАЗАР АУДАРЫҢЫЗ! Ең алдымен, электрлі қуатты **АЖЫРАТУ** қажет. Концентратордың корпусын жуғыш заттың әлсіз ерітіндісімен және абразивті емес шүберекпен немесе ысқышпен кем дегенде **айына бір рет** тазартып отыру қажет.

2. КЕУЕКТІ СҮЗГІЛЕРДІ ТАЗАРТУ:

Сүзгілерді уақытында тазарту және ауыстыру ұсынылады. Ол компрессорды қорғау және құрылғының қызмет мерзімін ұзарту үшін қажет.

НАЗАР АУДАРЫҢЫЗ! Сүзгілері орналытмаған концентраторды пайдалануға **БОЛМАЙДЫ**.

Сүзгілерді бөлшектеу / құрастыру: (3 сур. қар.)

1, 2 және 3-ші (КЕУЕКТІ) сүзгілер концентратордың бүйір және артқы қабырғасында орналасқан қаптамадан алынады. Оны жарты **ай сайын (15 күн)** тазарту қажет.

Киіз сүзгіні шығару үшін электрлі қуат сымын **АЖЫРАТЫҢЫЗ**. Сүзгіге қолжетімділік үшін есікті ашыңыз (**1 сур. қар.**). Сүзгі білігін бұрап алыңыз (сағат тіліне қарсы). Киіз сүзгінің ластану дәрежесін тексеріңіз. Егер киіз шаңнан қара түске боялса, оны ауыстырыңыз немесе дереу тазартыңыз. Киіз сүзгіні құрастыру кері тәртіпте орындалады.

Барлық сүзгілер шаңсорғышпен тазартылады немесе сабынды сумен жуылады.

Орнатудан бұрын сүзгілерді дұрыстап **КЕПТІРУ** қажет.

3. ЫЛҒАЛДАНДЫРҒЫШТЫ ТАЗАРТУ:

- Ылғалдандырғыштағыт суды күнделікті ауыстыру қажет.

- Ылғалдандырғышты аптасына бір рет сабынды сумен тазарту және сумен шаю қажет. Содан кейін ылғалдандырғыш стақанын таза сумен (дистилденген сумен) өндірушімен белгіленген деңгейге дейін (min және max арасында) қайта толтыру қажет. (АЛҒАШ ҚОСУ 3 тармағын қар.).

4. ТЫНЫС АЛУҒА АРНАЛҒАН ГАРНИТУРАНЫ ТАЗАРТУ (канюлялар, маскалар, диффузорлар):

Концентраторыңыз жабдықталуы мүмкін мұрын канюлялары немесе тыныс алуға арналған оттегін маскалары қосымша тазартуды талап етпейді. Канюлялар мен маскалар **ЖЕКЕ ПАЙДАЛАНУҒА (бір рет) АРНАЛҒАН!**

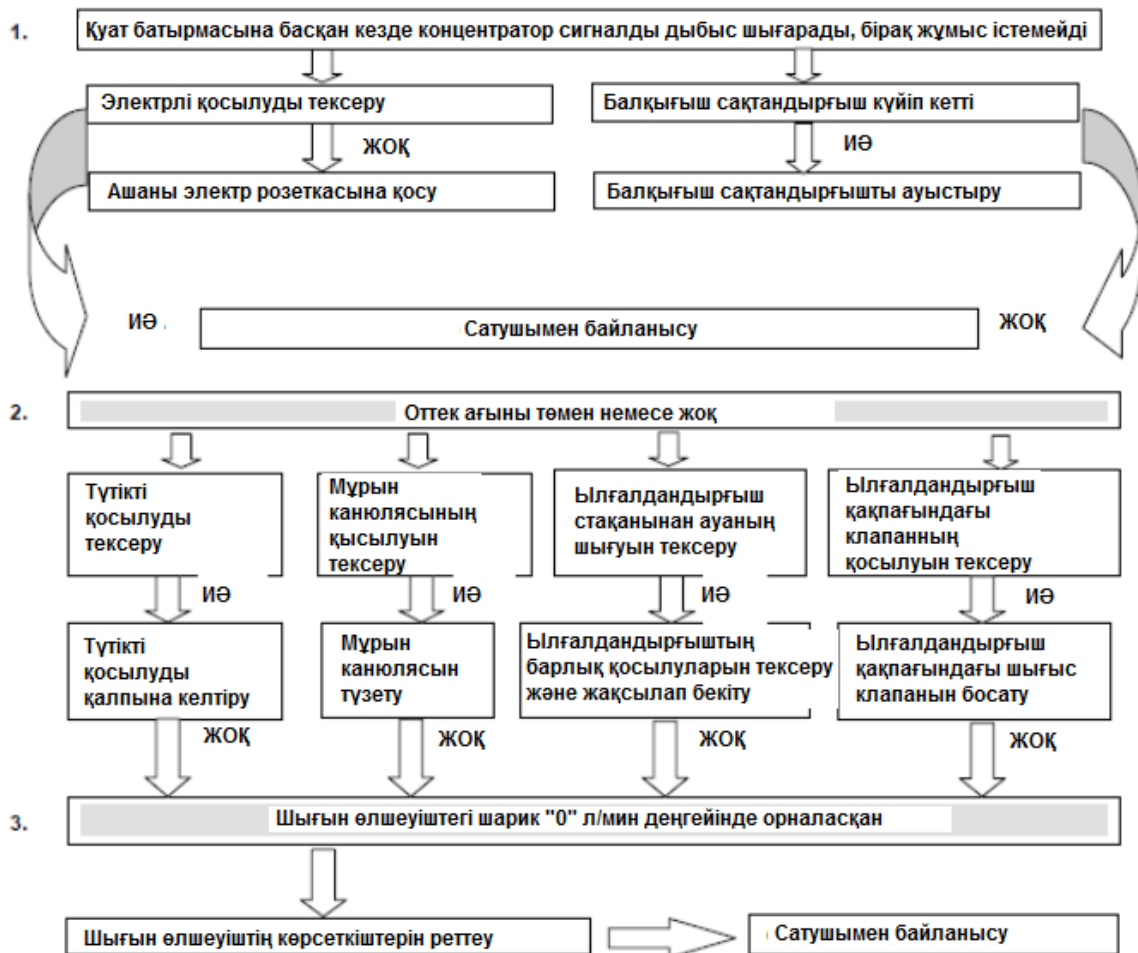
Ескерту: Егер сіздің концентратор **көп рет пайдаланылатын тыныс алуға арналған диффузормен** жабдықталған болса, оны жуғыш заттың әлсіз ерітіндісімен және абразивті емес шүберекпен немесе ысқышпен **үш күнде бір рет** немесе **бірнеше науқас пайдаланған кезде әрбір пайдаланған сайын** тазарту қажет.

СИГНАЛИЗАЦИЯ БАТАРЕЯСЫН АУЫСТЫРУ

НАЗАР АУДАРЫҢЫЗ! Концентраторда электр қуатының жоқтығы туралы сигнал беру үшін қызмет ететін батарея орнатылған. Электрлі қуат сымын **АЖЫРАТЫП**, концентратордағы корпус қақпағын артқа жылжытып ашу (**2 сур. ҚАР.**), қорғайтын қақпақты шешу және «КРОНА-9В типті» батареядағы контактты тексеру қажет (**2 сур.**). Қажет жағдайда батареяны жаңасына ауыстырыңыз. Егер концентратор ұзақ уақыт пайдаланылмаса, батареяны алып шығыңыз.

Ескерту: «Крона» типті **9В** батарея пайдаланылады.

КОНЦЕНТРАТОРДЫҢ МҮМКІН АҚАУЛАРЫ



Басқа проблемалар туындаған жағдайда ең алдымен, концентратордың қуатын СӨНДІРУ және резервті оттек қорын пайдалану қажет (егер оттек жастығы, баллон бар болса). Содан кейін дереу сатушыға, жөндеу бөліміне немесе өндірушіге жүгіну.

Қабылдау туралы куәлік

7F-5 «MINI» оттек концентраторы техникалық шарттарға сәйкес келеді және пайдалануға жарайтын ретінде танылған.

7F-5 «MINI» үлгісіндегі оттек концентраторының кепілді мерзімі – нақты нұсқаулық талаптарын орындау шартымен, сатылған күннен бастап 1 жыл. Жылдам тозатын бөлшектерге кепілдік таралмайды.

Сервистік орталыққа және кері жеткізу клиент есебінен іске асырылады.

№1 ҚОСЫМША (ХОШ ИІСПЕН ЕМДЕУ)

Диффузор (А суретін қар.) үш бөліктен тұрады:

- науқастың басына кигізілетін, оттегі шығысы бар құлаққап;
- оттегі концентраторына қосуға арналған жалғастырғыш түтік;
- хош иісті капсула.



А сур. Тыныс алуға арналған көп рет пайдаланылатын (толық жинақта)

Диффузор оттекті хош иіспен емдеуде пайдаланыла алады. Ол үшін оның құрылымында арнайы бөлшектенетін хош иісті капсула қарастырылған (**Б суретін қар.**). Қажет жағдайда оған науқасқа ұсынылатын терапевтік хош иісті сұйықтық сіңірілген ысқышты орналастыруға болады. Ол шараны әсіресе жағымды етуге көмектеседі.

Терапевтік әсерлер тізімі қоса беріледі:

Әніс. Антисептикалық, бронх-өкпе аурулары, жалпы әлсіздік.

Апельсин. Депрессия, қозғыштық, ұйқысыздық, семіру.

Бергамот. Ангина, жүйке қозуы, депрессия, енжарлық, антисептикалық.

Қазтамақ. Тұмау, мұрын қабынуы, депрессия, сексуалды бұзылулар, менопауза проблемалары.

Грейпфрут. Невроздар, депрессия, истерия, семіру.

Сауырағаш. Салқын тию, бронх-өкпе аурулары, қозғыштық.

Лаванда. Мұрын қабынуы, тұмау, қозғыштық, истерия, ұйқысыздық.

Лимон. Салқын тию, мұрын қабынуы, , жүйке қозуы.

Жалбыз. Бронхит, Салқын тию, жөтел, ақыл-ойлық қажу, шаршау, жүйке қозуы.

Розмарин. Созылмалы бронхит, жөтел, бас ауыруы, дене және ақыл-ойлық қажу, семіру.

Фенхель. Тұмау, өкпе аурулары, менопауза проблемалары, ас қорытуды жақсарту.

Шай ағашы. Имунитетті нығайту, тонусты жоғарылату, тұмау.

Эвкалипт. Тұмау, Салқын тию, жөтел, ақыл-ойлық қажу.

Хош иістендіргіш сұйықтықтарды әзірлеу үшін суда хош иісті эссенцияның 2-3 тамшысын (эфирді май) езу жеткілікті.

НАЗАР АУДАРЫҢЫЗ! Эфир майлары аса белсенді және күшті әрекет етуші заттар (препараттар) болып табылады.

Оларды терапевтік мақсаттарда пайдаланудан бұрын (бір қатар жағдайларда ол қажетті) дәрігермен кеңесу дұрыс. Міндетті түрде жеке аллергиялық әсерлерді есепке алыңыз.



Б сур. Диффузордың хош иісті капсуласы

Диффузор жуғыш заттың әлсіз ерітіндісімен және абразивті емес шүберекпен немесе ысқышпен **үш күнде бір рет**, ал **бірнеше науқас пайдаланған жағдайда – әрбір сеанстан кейін** тазартады.

Хош иісті заттардың ағзаға әсері жан-жақты және бір механизмге тірелмейді. Хош иіспен емдеу терапиясының құрамдас бөліктері ретінде терінің экзорцепторларына және иіс рецепторларына әсер ету, жүйелер мен органдарға химиотерапевтік әсер ету, микроағзаларға уландыратын әсер ету, сондай-ақ, әр түрлі психотерапевтік әсерлерді қарастыруға болады. Сол себепті кейбір дәрігерлер оны фитотерапия тәрізді әлі де «баламалы медицина» категориясына жатқызады. Қазіргі уақытта хош иіспен емдеудің терапевтік әсерлері ұшқын хош иісті заттар мен рецепторлардың (иіс сезу, тригеминалды, термиялық) өзара әрекеттесуі үдерістерін зерттеу кезінде түсініктемесін табуда. Иістің, хош иістердің мидың лимбиялық жүйесіне әсер етуі эмоцияларға тікелей байланысты және психотерапияда тиімді пайдаланылады. Көптеген хош иісті заттардың микробтарға қарсы әсерлері анықталған. Бір қатар антибиотиктермен салыстырғанда (пенициллион және басқалар), оларды пайдаланған кезде микроағзалардың төзімділігінің өсу әсері (тұрақты патогенді штамдар селекциясы) анықталмаған.

Ескерту: Шара уақыты мен хош иісті капсулаға құйылатын сұйықтық дәрігердің ұсынысымен таңдалады!

НАЗАР АУДАРЫҢЫЗ: Қысымдағы оттег контурына май тиген жағдайда, өздігінен тұтану орын алуы мүмкін. Оттек контурына майдың тиюіне жол бермеңіз!

№2 ҚОСЫМША (коктейлер)

7F-5 «MINI» оттег концентраторын оттег коктейлін (оттег көбігін) әзірлеу үшін оттег көзі ретінде пайдалану ұсынылады. Өндіруші басқа оттег көздерін пайдалану үшін жауапкершілік артпайды.

ЖИЫНТЫҚТАЛУЫ

7F-5 «MINI» үлгісіндегі оттег концентраторлары келесідей орындалудағы оттег коктейлерлерімен жиынтықталуы мүмкін:

1-ші ОРЫНДАЛУ:



- 1 - оттег коктейлінің шығысы (шүмегі)
- 2 - жинақтағы қақпақ;
- 3 - оттег кірісі (кіріс штуцері);
- 4 - аппарат корпысу (1 литр ыдыс);
- 5 - шашыратқыш сүзгісі бар түтік

2-ші ОРЫНДАЛУ:



- 1 - Оттег краны (вентиль)
- 2 - Қысқыш планка
- 3 - Қысқыш сомын - "құлақша"
- 4 - Оттег кранымен (вентильмен) жинақтағы қақпақ
- 5 - Тығыздауыш аралық
- 6 - Аппарат корпысу (2 литр ыдыс)
- 7 - Шашыратқыш сүзгісі бар түтік
- 8 - Тіреулері бар аппарат негізі

3-ші ОРЫНДАЛУ:



4-ші ОРЫНДАЛУ:



НАЗАР АУДАРЫҢЫЗ! Коктейлердің шашыратқыш сүзгісі синтетикалық микрокеуекті материалдан жасалған. Көбікті арттыру үшін коктейлерді әрбір пайдаланудан кейін шашыратқыш сүзгісі бар түтікті дұрыстап шаюды, содан кейін коктейлер бөлшектерін ажыратылған күйде кептіруді ұсынамыз.

Концентратор оттек коктейлеріне жалғастырғыш түтік арқылы жалғанады (бір жағынан оттек концентраторының алдыңғы панеліндегі оттек шығысының штуцеріне, басқа жағынан коктейлер қақпағындағы оттек кірісінің штуцеріне). Егер коктейлер жинағына жалғастырғыш түтік кірмесе, қосу үшін лайықты диаметрлі кез келген медициналық түтікті таңдау қажет. Жұмыс алдында коктейлердің көбік түзетін негізбен тікелей жанасатын барлық бөлшектерін дұрыстап жуыңыз.

Коктейлер қақпағының төменгі жағындағы штуцерге шашыратқыш сүзгісі бар түтікті жалғаныз. Алдын ала дайындалған ерітіндісі бар коктейлер ыдысына коктейлер қақпағы орнатылады. **Оттек көзін қосып (оттек концентраторы)**, оттекті беріңіз (құралдың қалыпты жұмыс істеуі үшін оттек қысымы 0,03 – 0,045 МПа кем емес және ағын 1 л/мин болуы тиіс). **Барлық қосылуларда оттек кемуінің болмауын** (кран, түтіктер) тексеріңіз. Кему анықталған жағдайда оны жою қажет. Содан кейін ағын деңгейінің реттегішімен (сағат тілімен бұрау - ағынды азайту, сағат тіліне қарсы бұрау - ұлғайту) қажетті оттек шығынын (әдетте **минутына 1 литр**) орнатыңыз.

Ағын деңгейінің реттегіші оттек концентраторының алдыңғы панелінде орналасады. Оттек көзіндегі (оттек концентраторындағы) оттек ағынының жылдамдығын реттеу арқылы қажетті көбік түзілу жылдамдығына қол жеткізіледі. **(Оттек концентраторындағы оттек ағынының жылдамдығы оның максималды өнімділігінен артық болмауы тиіс: 5 л/мин — 7F-5 «MINI» үлгісі үшін)**. Бұл реттеу оттек коктейлерінің өнімділігіне әсер етеді және сондықтан пайдаланушының өз күшімен орындалады.

Аппарат жұмысқа дайын. Коктейлер стақанында көбік түзілу үдерісі басталады. Көбік коктейлердің үстіңгі бөлігіне көтерілген кезде ағызу шүмегіне стақанды жақындатып, оны көбікпен толтырыңыз, содан кейін оттектің коктейлерге берілуін тоқтату үшін, оттек концентраторын сөндіріңіз. Стақанды коктейльмен қайта толтыру үшін оттек концентраторын қосып, үдерісті қайталаңыз.

Қондырғыны пайдаланудан кейін қуатты сөндіріңіз, 220В қуат сымын розеткадан, түтікті коктейлер кірісінен ажыратыңыз. Шашыратқыш сүзгімен бірге коктейлер қақпағын шешіп, оны жуғыш заттарды пайдаланумен, сумен жақсылап жуыңыз. Коктейлер стақанын жуыңыз. Міндетті түрде коктейлердің барлық бөлшектерін сүртіңіз немесе кептіріңіз.

Көбік түзуші ерітіндіні дайындау:

НАЗАР АУДАРЫҢЫЗ! Коктейлердің шашыратқыш сүзгілері бітелмеуі үшін, сұйықтық (шырындар, тұнбалар, қайнатпалар немесе басқалар) өлшенген бөлшектерсіз, мәйексіз болуы тиіс. Оттек коктейлін жасау үшін тек сапалы және балғын ингредиенттерді пайдаланыңыз.

ҰСЫНАМЫЗ! Сапалы және дәмді коктейль жасау үшін, мейексіз, стерилді термовакuumдық қаптамадағы алма және шиешырындары мен балшырындарын немесе морстарды пайдаланыңыз. Күшті көбік пайда болу үшін сұйықтықтың беткі керілу күшін арттыруға арналған ингредиентті қосу қажет. Ол ингредиенттер: оттегі коктейлін әзірлеуге арналған арнайы ұнтақ немесе құрамында сапониндер бар шәрбаттар болуы мүмкін. Кез келген нұсқаны таңдаңыз.
Ескерту: Өндіруші кәсіпорын мерзімді түрде аппарат құрылымын жақсарту бойынша жұмыстарды жүргізеді, сондықтан нақты төлқұжатта көрсетілмеген өзгерістер болуы мүмкін.

Жеткізуші (импорттаушы): «Медицинские Газовые Системы» ЖШС. Қазақстан Республикасы, 050040, Алматы қ., Көктем-2 шағын ауданы, 11А үйі, 3 кеңсе, тел. 8(727) 387-20-31, 8(727) 262-20-83. www.kislorod.kz
Қазақстан Республикасындағы сервистік орталық: «AgilentService» («Эджилент Сервис») ЖШС, Веб-сайт: www.kislorod.kz; сайтта өзекті ақпарат және құжаттама қолжетімді. Эл.пошта: info@kislorod.kz.
Өндіруші: Jiangsu Yuyue Medical Equipment and Supply Co., Ltd

БҰЙЫМНЫҢ ТӨЛҚҰЖАТЫ

Бұйымның атауы: **7F-5 «MINI»** үлгісіндегі оттегі концентраторы

Сериялық нөмірі: _____

Өндіруші кәсіпорын: **Jiangsu Yuyue Medical Equipment and Supply Co., Ltd** компаниясы, ҚХР

Өндірілген күні: айы _____, жылы _____

Сатылған күні: « ____ » _____ 20 ____

Кепілдік ұсыну шарттары Тауарды қабылдау-тапсыру актісінде көрсетіледі.

Сатушы ұйымның мөртабаны:

МО